

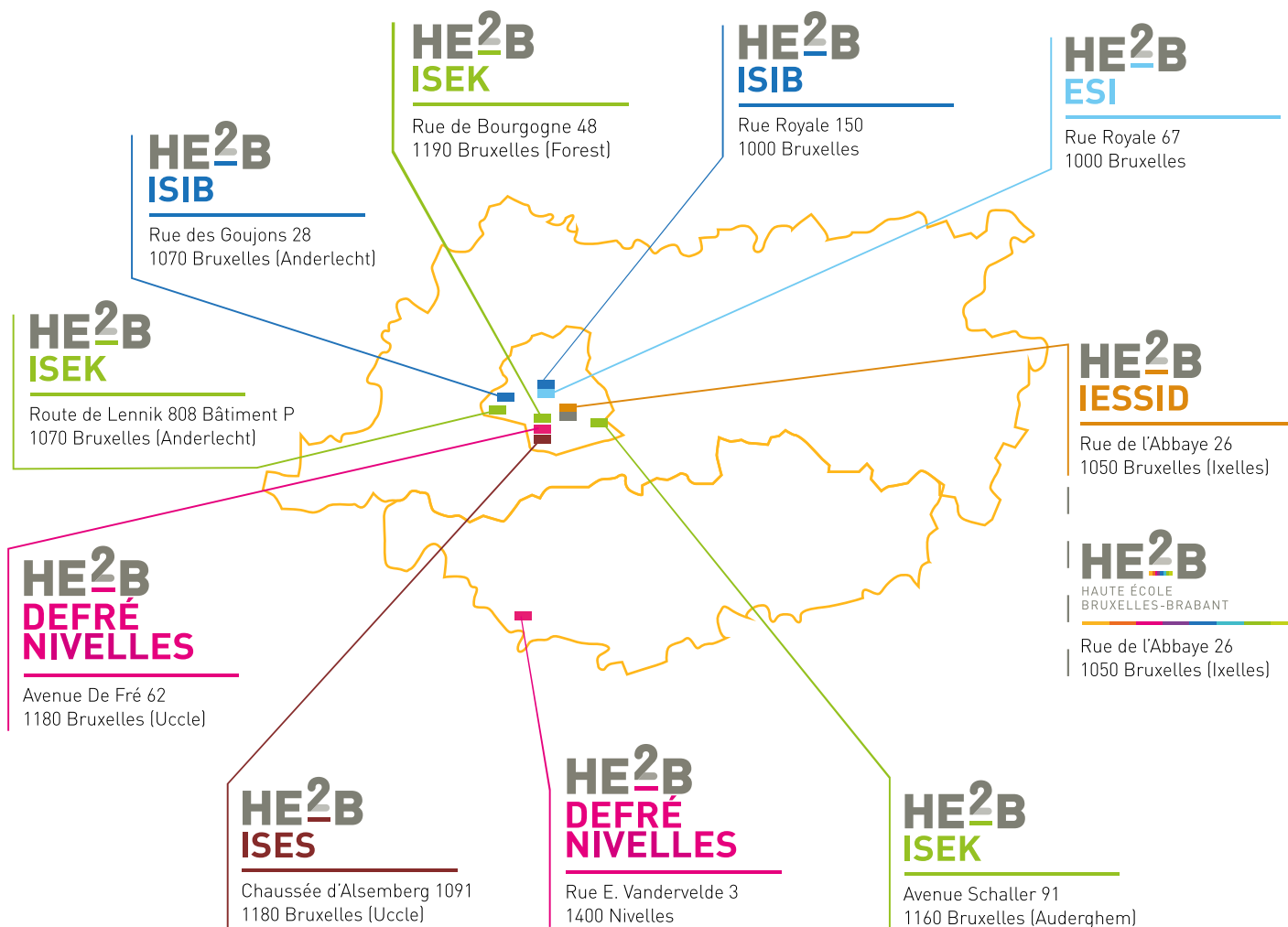
# RAPPORT ANNUEL | 2022-2023



# HE2B

HAUTE ÉCOLE  
BRUXELLES-BRABANT

# 2022-2023 – Nos campus





**HE<sup>2</sup>B**

HAUTE ÉCOLE  
BRUXELLES-BRABANT

**Département Pédagogique - Campus Defré**

02 374 00 99 | defre-sec@he2b.be | Uccle

**Département des Sciences Informatiques - Campus ESI**

02 219 15 46 | esi@he2b.be | Bruxelles

**Département des Sciences Sociales, de l'Information et de la Documentation - Campus IESSID**

02 629 04 00 | iessid@he2b.be | Ixelles

**Département des Sciences de la Motricité - Campus ISEK Forest**

02 522 38 59 | isek-bop@he2b.be | Forest

**Département des Sciences de la Motricité - Campus ISEK Erasme**

02 560 28 59 | isek-ergo@he2b.be | Anderlecht

**Département des Sciences de la Motricité - Campus ISEK Schaller**

02 660 20 27 | isek-kine@he2b.be | Auderghem

**Département des Sciences Juridiques, de Gestion et du Développement Durable - Campus ISES**

02 376 11 10 | ises@he2b.be | Uccle

**Département d'Ingénierie et de Technologie - Campus ISIB Goujons**

02 556 47 70 | isib@he2b.be | Anderlecht

**Département d'Ingénierie et de Technologie - Campus ISIB Royale**

02 227 35 10 | isib@he2b.be | Bruxelles

**Département Pédagogique - Campus Nivelles**

067 64 57 96 | nivelles@he2b.be | Nivelles

# Les comptes 2023\*

## PRODUITS

Subsides FWB fonctionnement et recettes étudiants	4.714.090,04 €	14,58 %
Subsides FWB quote-part fonctionnement déduite**	26.060.000,00 €	80,57 %
Autres produits d'exploitation	1.500.191,86 €	4,64 %
Subsides en intérêts et en capital	- €	0 %
Autres subsides	- €	0 %
Produits financiers courants	- €	0 %
Produits exceptionnels	69.205,19 €	0,2 %
<b>Total des revenus</b>	<b>32.343.487,09 €</b>	<b>100 %</b>

## CHARGES

Achats, biens et services divers	2.657.245,58 €	8,68 %
Frais de personnel supportés par la quote-part fonctionnement	1.631.029,38 €	5,33 %
Frais de personnel**	26.060.000,00 €	85,16 %
Autres charges d'exploitation	11.451,66 €	0,04 %
Amortissements, provisions	232.763,49 €	0,76 %
Charges financières et précomptes mobiliers	10.470,03 €	0,03 %
Charges exceptionnelles	- €	0 %
<b>Total des dépenses</b>	<b>30.602.960,14 €</b>	<b>100 %</b>

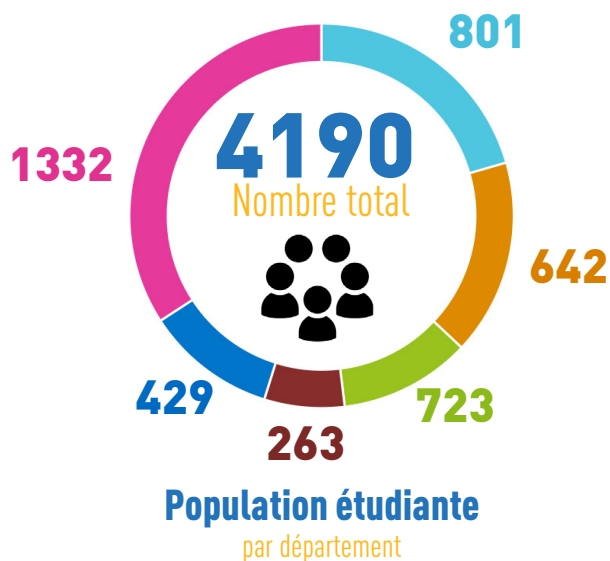
## RÉSULTAT

**1.740.526,95 €**

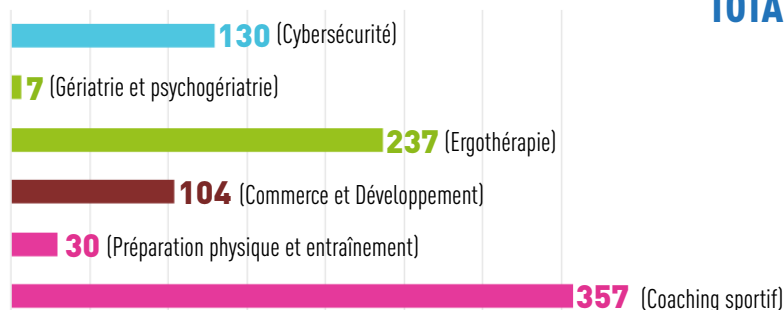
\* Les chiffres communiqués sont établis sur la base d'une estimation au 31/12/2023.

\*\* Veuillez noter que ces montants ne figurent pas dans les comptes HE2B (enveloppes externes FWB).

# Population étudiante (2022-2023)



865  
Nombre total



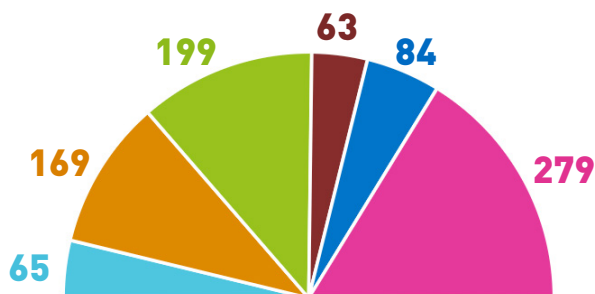
Population étudiante en codiplômation

# Diplômation des étudiant·e·s (2023)



**65**  
nationalités

Les étudiant·e·s de la HE2B représentent 65 nationalités différentes.  
Les plus représentées sont la Belgique (3564), la France (397), l'Espagne (74), le Cameroun (72), le Maroc (60), le Portugal (47), l'Italie (46), autres...



**Nombre de diplômé·e·s**  
2022-2023 (par département)



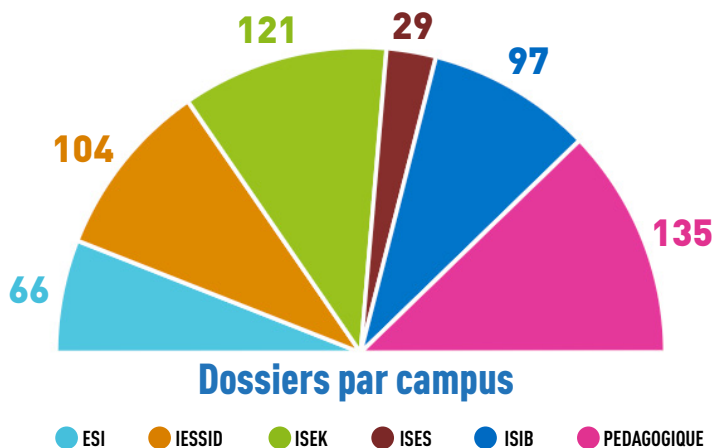
● ESI ● IESSID ● ISEK ● ISES ● ISIB ● PEDAGOGIQUE

# SAE (Services d'Aide aux Étudiant·e·s)

## Aides sociales

L'année 2022-2023 s'est avérée particulièrement active sur différents fronts. Le travail social a continué à se déployer dans les différentes formes qu'il revêt depuis plusieurs années : permanences, entretiens, collaborations, formations, etc. Le SSE est un service de plus en plus proche des étudiant·e·s. Il ne propose pas qu'une aide financière mais également une écoute individualisée. Il est d'ailleurs à souligner la part importante nécessaire aux interventions à caractère psychosocial et au travail d'orientation. Le maintien de l'adaptation des aides collectives et individuelles, mises en place en 2021-2022, lors de la crise Covid, semble répondre adéquatement aux besoins des étudiant·e·s. 652.815€ ont été octroyés en aides directes. 552 dossiers de demandes d'aide financière ont été traités sur une population de 4740 étudiant·e·s, ce qui correspond à plus de 11,5% de notre population estudiantine.

**652.815**  
d'aide directe



# SAR (Service d'Aide à la Réussite) SAA (Service d'Accueil et d'Accompagnement) Élites sportives

La coordination SAR/SAA s'élève à 700 heures. Les coordinations locales totalisent 560 heures. Les projets transversaux SAR HE2B sont valorisés à concurrence de 450 heures pour 8 projets ; les 56 projets locaux, à hauteur de 2961 heures.



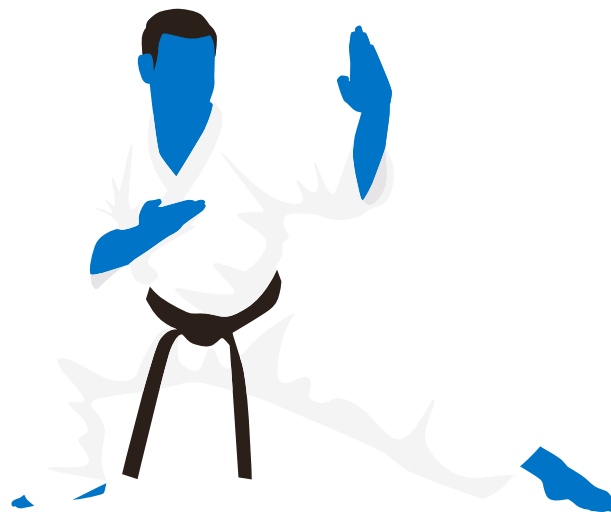
● ESI ● IESSID ● ISEK ● ISES ● ISIB ● PEDAGOGIQUE

**271**  
Plans d'accompagnement

## Élites sportives

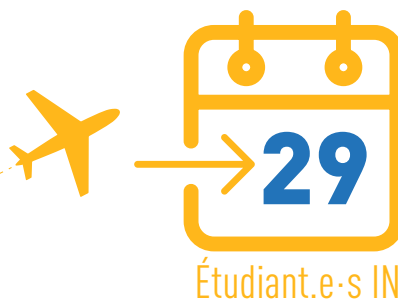
La HE2B est fière de compter 11 sportives et sportifs de Haut Niveau en ordre de reconnaissance de statut par la FWB et notamment : Lauralie Dupont (karaté), Adrien Deharre (triathlon), Lucas Mottiat (escrime), Yves Ndao (judo), Tim Seghers (rugby), Claire Barry (hockey sur gazon), Aline Fancesca Lueya (football) et Delphine Muylaert (basket-ball). Grâce à quelques aménagements, ces étudiant-e-s-sportif-ves combinent études et sport de haut niveau.

**11**  
★  
11 sportif-ve-s de Haut Niveau

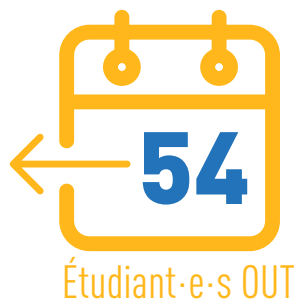




# Mobilités étudiante et enseignante



- 1 ESI Lituanie
- 1 IEESID Suisse
- 2 ISEK Espagne et France
- 1 ISES France
- 7 ISIB France et Italie
- 17 PEDAGOGIQUE Espagne, France et Suisse



- 20 ESI Allemagne, Belgique, France (+ La Réunion), Irlande, Islande, Luxembourg, Pays-Bas, Portugal
- 4 IEESID Espagne, France (+ La Réunion) et Suisse
- 5 ISEK Espagne, France et Roumanie
- 9 ISES Brésil, Côte-d'Ivoire, Équateur, France et Pologne
- 5 ISIB Canada, Italie, Portugal et Suède
- 11 PEDAGOGIQUE Belgique, Bénin, France (+ La Réunion), Liban et Portugal

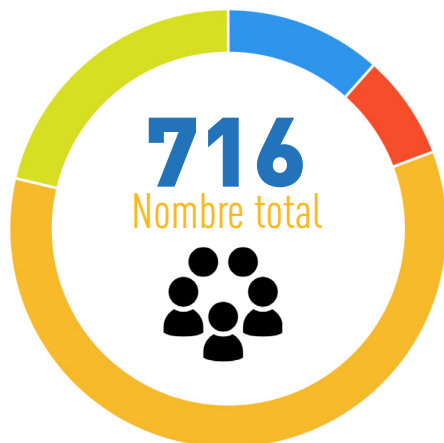
## Enseignant.e-s IN/OUT

**4 IN** 2 missions d'enseignement (Portugal) pour l'ISIB et 2 missions de formation pour l'ISIB et PÉDAGOGIQUE (Espagne et Estonie).

**12 OUT** Ces mobilités comprennent 7 missions d'enseignement vers les universités partenaires (Espagne, Estonie, France et Portugal) et 5 missions de formation (Allemagne, Croatie et Portugal).



# Membres du personnel



**Membres** du personnel  
(pour 444,4 ETP)

**56%** - 397 membres  
Personnel enseignant

**25%** - 182 membres  
Professeur invité

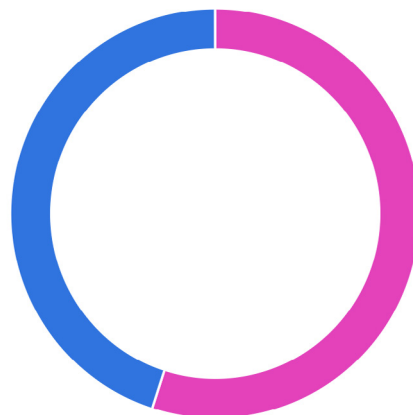
**12%** - 85 membres  
Personnel administratif

**7%** - 52 membres  
Personnel ouvrier



PE avec CAPAES

**7** nouveaux membres du personnel en 2022-2023  
**9** départs à la retraite en 2022-2023  
**8** Personnels de Direction pour 716 MDP



**Répartition** du personnel  
par sexe



**56%**



**44%**

# 2022-2023 – Recherches en cours

## URFs au sein de la HE2B et projets de recherche HE2B en fonds propre

### « La question du genre dans la formation initiale des professionnel-le-s formé-e-s au sein de la HE2B » (GENRE)

La recherche aborde la question du genre dans toutes ses dimensions et intègre, autant que possible, les questions liées à l'impact des mesures prises pour lutter contre la propagation du coronavirus sur la formation initiale des futur-e-s professionnel-le-s en fonction de leur genre. Il vise également la production d'un module de formation à la thématique de recherche destinée aux futurs professionnels formés au sein de la HE2B.

*Financé par la HE2B de 2021 à 2024, ce projet est soutenu par Wallonie-Bruxelles Enseignement et mené par Inès De Clercq et Agnès Peeters.*

### « PermaBot élaboration d'un robot pour aide en permaculture » (PermaBot)

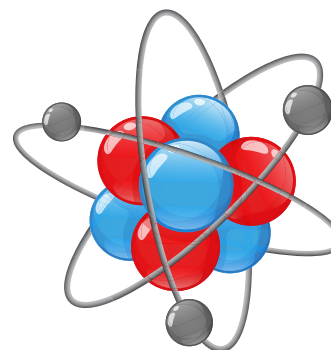
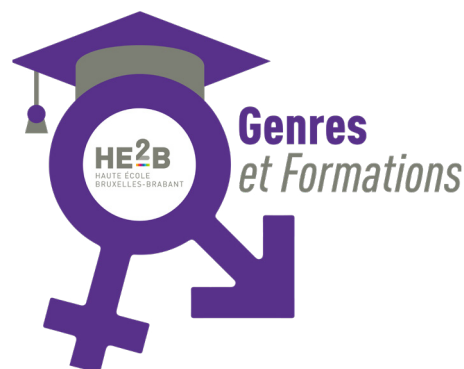
L'objectif avec ce financement est de former un dossier pour un projet win2wal dans le prolongement d'un projet FRHE déposé en juin 2023. L'objectif est de s'allier avec des partenaires industriels et de développer d'autres aspects qui ne seront pas explorés dans le projet FRHE.

*Grégory Baltus est financé à hauteur d'1/10 pour l'année académique 2023-2024.*

### « Finalisation de thèse de doctorat : Étude de la distribution spatiale à l'échelle nanométrique de grandeurs microdosimétriques et dosimétriques dans le cadre de la radiothérapie augmentée par nanoparticules »

Ce financement interne permettra la finalisation d'une thèse en cotutelle ainsi que la rédaction d'un article scientifique.

*Jonathan Derrien est financé à hauteur d'1/10 pour l'année académique 2023-2024.*



# 2022-2023 – Recherches en cours

## « Accompagnement des équipes enseignantes dans l'accueil et l'inclusion des enfants présentant des troubles du spectre autistique dans l'enseignement »

L'accueil et l'inclusion des enfants présentant un trouble du spectre autistique dans l'enseignement ordinaire se révèlent être un vrai défi pour les équipes pédagogiques (enseignants et personnel d'accueil). Ces dernières ne sont pas formées aux spécificités et aux particularités de ces enfants avec un trouble du spectre autistique or il y a une nette augmentation de ces enfants dans l'enseignement ordinaire qui est encouragé par le décret inclusion dans l'enseignement ordinaire et l'apparition des pôles territoriaux. Le besoin d'accompagnement se fait de plus en plus ressentir. À ce jour, l'ergothérapie n'est toujours pas reconnue dans l'enseignement ordinaire malgré les différentes actions menées. De ce fait, l'objectif du projet serait de pouvoir mener des actions, en collaboration avec des étudiants pour leurs TFE, et de publier dans le RAE.

*Edith Jaspard est financée à hauteur d'1/10 pour l'année académique 2023-2024.*

## « Finalisation de thèse de doctorat : Interpolation de presets de synthétiseur à l'aide d'auto-encodeurs »

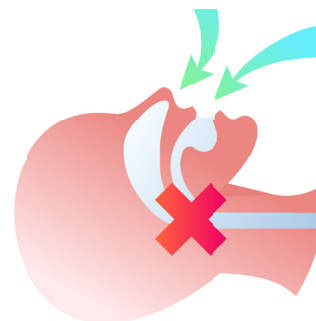
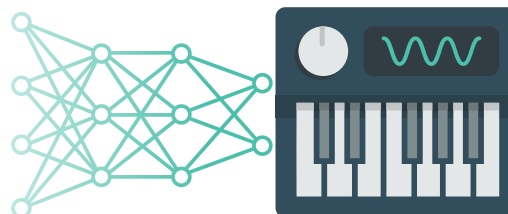
Ce financement interne permettra la finalisation d'une thèse en cotutelle ainsi que la rédaction d'un article scientifique.

*Gwendal Le Vaillant est financé à hauteur d'1/10 pour l'année académique 2023-2024.*

## « Projet ADIPOLANGUE pour le diagnostic précoce et le suivi de patients atteints du Syndrome d'Apnée Obstructive du Sommeil ainsi que chez des sujets sains (ADIPOLANGUE) »

Ce projet vise le développement de nouveaux marqueurs qui auront pour objectif la mise en place de critères permettant un diagnostic plus précoce chez l'enfant et l'adolescent mais aussi un suivi objectif après traitement qui est un facteur de risque majeur d'accident cardiovasculaire.

*Frédéric Paillaugue est financé à hauteur d'1/10 pour l'année académique 2023-2024.*



# 2022-2023 – Recherches en cours

## « L'école du dehors en milieu urbain - perspectives et réalités pédagogiques »

L'école du dehors est une pratique pédagogique permettant la concrétisation des apprentissages liés à la géographie mais également la création de liens avec d'autres disciplines. Ce financement interne permettra la création de modules de formation continue axée sur cette pédagogie.

*Marie-Eve Ronveaux et Suzanne Sleewaegen sont financées à hauteur d'1/10 pour l'année académique 2023-2024.*



## DEFRE Cérèsis – Centre d'études et de recherches sur les interventions socio-éducatives

« Etudes stratégique du leadership pédagogique des directions de l'enseignement obligatoire dans une perspective d'accroissement des compétences du pilotage des établissements scolaires de la Fédération Wallonie-Bruxelles » (LeadPéda)

Cette recherche-action collaborative vise à interroger le mode de leadership exercé aujourd'hui par les directions des établissements d'enseignement obligatoire (fondamental et secondaire) et à produire une connaissance empirique sur la façon de renforcer le leadership des directions et de proposer un panel d'actions innovantes aux destinataires.

*Financé par la Fédération Wallonie-Bruxelles (via l'appel FRHE) de 2022 à 2024, ce projet implique Mina Hamdani, Lyzaid Hassaini, Leila Louahed, Philippe Skilbecq et Abdelfattah Touzri.*



# 2022-2023 – Recherches en cours

« Formation au “Prendre Soin Humaniste” : analyse critique d’un dispositif existant en soins infirmiers et création d’un dispositif pédagogique inspirant pour de nouvelles filières » (PréSHum)

L’objectif de ce projet est d’explorer dans un premier temps comment entrer en relation de façon humaniste s’apprend dans la formation de soins infirmiers à la HELB. Dans un second temps, la recherche portera sur le transfert des résultats de la phase exploratoire au cursus d’enseignant en éducation physique à la HE2B.

*Financé par la Fédération Wallonie-Bruxelles (via l’appel FRHE) de 2023 à 2025, ce projet implique Lyazid Hassaini et Sabrina Sichetti.*

## CREDEFE

« Rencontres inattendues autour du projet de formation : regards pluriels d’étudiants en situation de recommencer leur première Bac » (PROFOR)

Cette recherche compréhensive entend proposer un dispositif de formation pour les enseignants en Haute École pour réduire l’écart parfois présent entre des dispositifs de formation et les réalités actuelles du métier ainsi que les attentes et besoins du public étudiant.

*Ménée par Muriel Deltand, ce projet est financé par la Fédération Wallonie-Bruxelles (via l’appel FRHE) de 2021 à 2023.*



# 2022-2023 – Recherches en cours

## « Les pratiques langagières orales des étudiants des hautes écoles : levier et miroir de la professionnalisation » (HELangue Oral)

Faisant suite au projet Helangue Écrit, ce nouveau projet s'intéresse à la mise à jour des représentations des étudiants, des enseignants et des professionnels sur les pratiques langagières orales des étudiants en hautes écoles. Ceci, afin d'en cerner les conduites orales ainsi que les logiques de prise de parole-d'écoute adoptées par les étudiants pour identifier les leviers et les résistances possibles en vue de la conception de modules de formation destinés aux enseignants du Pôle académique de Bruxelles.

*Financé par la Fédération Wallonie-Bruxelles (via le FRHE) de 2022 à 2024, ce projet implique Marianne Caluwaerts.*



## « Outils et démarches en Français Langue de Scolarisation (FLESCO) pour l'accompagnement des enseignants du secondaire dans les Dispositifs d'Accompagnement et de Scolarisation des Primo-Arrivants (DASPA) » (FLESCO-DASPA)

Ce projet consiste à identifier les difficultés rencontrées par les enseignants, à créer des outils et des démarches utilisables et transférables en classe DASPA afin que les enseignants forment les élèves dans la perspective du français langue de scolarisation. Ces outils seront ensuite mis à disposition des enseignants sur un site Internet créé par l'équipe de recherche.

*Financé de 2022 à 2024 par la Fédération Wallonie-Bruxelles (via le FRHE), ce projet est porté par Myriam Denis et Véronique Fernandez.*



# 2022-2023 – Recherches en cours

## « Outils à destination des formateurs visant le développement des compétences narratives » (AMIF2)

Le projet 2022-27 s'inscrit dans la continuité du projet développé en 2017-20, qui a abouti à la création du site FLE en récits (<https://fle-en-recits.be>). Le projet 2022-25 vise à alimenter le site en développant de nouveaux outils en FLE pour le niveau A2 et en élargissant l'offre vers les niveaux A1 et B1. Si la dimension narrative restera présente, les séquences d'apprentissage envisageront davantage des situations liées à la langue d'intégration (emploi, citoyenneté, vie sociale et culturelle en Belgique) afin d'aider les adultes migrants à réussir au mieux leur intégration sociale, économique et citoyenne.

*Financé par le Fonds Social Européen (FSE), ce projet impliquera Myriam Denis et Pascale Gérard jusqu'en 2025.*

## ISIB

## URF LPNR (Laboratoire de physique nucléaire et des radiations) « Blended and Remote teaching Activities supported by Virtual rEality for Radiation sciences » (BRAVER)

Ce projet vise à améliorer les activités d'enseignement hybride sous la forme d'un jeu collaboratif éducatif et ainsi augmenter le partage des connaissances dans la protection des radiations et l'utilisation sûre des sources de rayonnement.

*Financé par Erasmus+ de 2022 à 2024, ce projet implique Isabelle Gérardy et Caroline Licour.*





# 2022-2023 – Recherches en cours

## « LEARN4GREEN »

Ce projet Erasmus+ vise à créer un module de cours en ligne international, collaboratif et multidisciplinaire, axé sur l'environnement, la durabilité et la santé, en utilisant des méthodes d'enseignement mixtes et à distance. Il sera intégré dans les programmes d'études de licence dans les 4 établissements d'enseignement supérieur partenaires, et diffusé dans d'autres programmes d'enseignement supérieur.

*Financé par Erasmus+ de 2023 à 2026, ce projet est mené par Karin Van Loon.*

## **NIVELLES** **GRIESP : centre de Recherche de Nivelles**

## « STEMentiel : Connecter les écoles, scientifiques et industries pour un avenir meilleur » (STEMentiel)

Le projet STEMentiel! mettre à la disposition des enseignants du primaire et du secondaire ainsi que des associations, des dispositifs STEM mettant en évidence des liens avec la recherche, l'innovation et l'industrie, avec un accent sur les métiers qui y sont associés. Ces activités STEM seront axées sur les domaines de l'environnement, de l'espace et du digital.

*Financé par le Service public de Wallonie (SPW Wallonie) pour une année académique, ce projet est coordonné au niveau de la HE2B par Philippe Skilbecq.*



Learn4Green



# 2022-2023 – Rétrospective/Faits marquants

## Séance de rentrée académique HE2B @NEMO33

Le 6 octobre 2022, au Nemo33, avait lieu la seconde séance solennelle de rentrée académique de notre institution, en présence d'environ 200 personnes, membres du personnel, représentant-e-s des mondes académique, institutionnel et politique. Une conférence inaugurale, "Quelle(s) rhétorique(s) pour les Citoyens et les Citoyennes du XXIe siècle ?", était donnée par Madame Lucie Donckier de Donceel et Monsieur Benjamin Sevestre-Giraud. La conférence s'est vue encadrée par les discours des Autorités académiques et la soirée s'est clôturée par un chaleureux cocktail dinatoire.



## Nouvelles habilitations pour la HE2B

L'année académique 2022-2023 a été riche en aboutissement de dossiers majeurs pour notre institution. En effet, notre HE s'est vu confirmer de nouvelles habilitations en codiplômation et avec elles, a reçu des Autorités le feu vert pour l'ouverture de nouvelles formations. Ainsi, dès la rentrée 2023-2024, ce sont tous nos cursus liés à la Réforme de la Formation Initiale des Enseignant-e-s (RFIE) qui s'organiseront en 4 ans sur nos campus du Département pédagogique (Defré et Nivelles). Un Bachelier en Accueil et Éducation du Jeune Enfant (AEJE) sera également inauguré à Bruxelles et dans le Brabant Wallon ainsi qu'un nouveau Bachelier en immobilier, sur le campus ISÉS. Avec ces formations, la Haute École espère susciter de nouvelles vocations.

## Formations HE2B – 30/01/2023

Après le campus HE2B DEFRE en 2022, c'est le campus HE2B ESI qui accueillait ce 30/01/2023 une après-midi de formation inter-départements, accessible à tous les membres du personnel. Cette année, les thématiques développées étaient les suivantes : l'utilisation des robots Thymio, l'approche par programme, l'archivage numérique, l'IA ou encore des outils tels que Padlet, La Digitale, ChatGPT, Moodle.

# 2022-2023 – Rétrospective/Faits marquants

## Exposition Géraldine Tobé à la HE2B ISIB

Du 16 novembre 2022 au 15 janvier 2023, l'art a rejoint l'ingénierie... Le grand hall de notre campus ISIB Royale a accueilli une magistrale exposition de l'artiste congolaise Géraldine Tobe : «Kalunga. Vous n'êtes pas prêt pour ça.» Nous n'étions en effet pas prêts à voir ces œuvres magnifiques mais interpellantes, réalisées d'une manière tout à fait particulière puisqu'elles sont peintes à la fumée d'une petite lampe à huile. L'artiste tenait à installer ses œuvres dans une ambiance unique. En cela, le bâtiment de l'ISIB, également connu comme la «Lever House», a un passé colonial riche, puissant, et encore visible dans les marbres et les statues du hall d'entrée, qui n'a pas laissé Géraldine Tobe indifférente. Le commissaire de l'exposition, le Prof. Hans De Wolf de la VUB, est également tombé sous le charme du bâtiment et en a sublimé le grand hall par l'audace de son installation.



Exposition Géraldine Tobé à l'ISIB



Samir Barris en concert à Defré



Certificat en biosécurité

## Samir Barris en concert à la HE2B DEFRÉ

Le 21 décembre, Samir Barris s'est produit sur le campus DEFRÉ et a proposé des adaptations de poèmes en chanson ainsi qu'un plus large répertoire de créations personnelles. L'occasion, pour les collègues HE2B de rencontrer un chanteur jeune public (dans la perspective d'une éventuelle collaboration pour vos dispositifs professionnels) et de se réunir pour un moment convivial.

## Formations continuées

La HE2B propose plusieurs formations continues innovantes et de qualité. Les modules proposés permettent de développer de nouvelles compétences ou de les ajuster aux besoins de votre métier. Les enseignant-es, en collaboration avec des expert-es extérieur-es, partagent le fruit de leurs recherches actuelles et de leurs connaissances. Nos formations actuelles :

- Santé : [Rééducation abdomino-pelvienne et kinésithérapie périnatale](#)
- Santé : [Spécialisation en kinésithérapie gériatrique](#)
- Santé : [Kinésithérapie Vasculaire \(artères-veines-lymphatiques\)](#)
- Technique : [Certificat en biosécurité](#)
- Technique : [Radiophysique médicale](#)

# 2022-2023 – Rétrospective/Faits marquants

## Ludovia

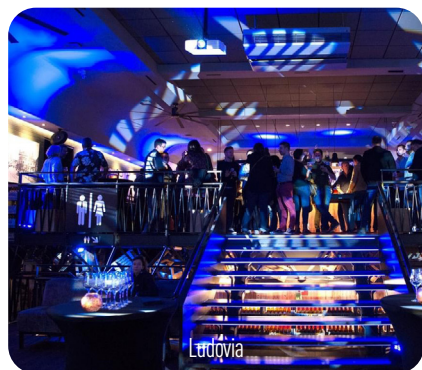
Ludovia.be est un festival de bonnes pratiques numériques qui réunit la communauté éducative francophone. En novembre 2022, à Spa, a eu lieu sa troisième édition. Édition pour laquelle la HE2B était partenaire à part entière. L'ensemble des équipes éducatives de notre institution était invitée à s'y rendre pour échanger sur leurs bonnes pratiques et suivre de nombreuses micro-formations. Pour plus d'informations : <https://ludovia.be>.

## Épicerie partagée

Chaque semaine, l'Épicerie Partagée de la HE2B (campus DEFREÉ) récolte plus de 300 kg de nourriture fraîche (fruits et légumes), encore consommable, qu'elle distribue gratuitement à une cinquantaine d'étudiants, les mercredis de 17h30 à 18h30 (en dehors des congés académiques). L'Épicerie partagée HE2B est joignable via le courriel [epiceriepartagee@he2b.be](mailto:epiceriepartagee@he2b.be). Une vidéo de présentation est accessible via ce lien : [Épicerie partagée HE2B - Présentation](#).

## Thèse de doctorat - HE2B ISEK

Ce 7 juin 2023, Romain Barbieux, diplômé en Kinésithérapie en 2015 de notre Haute École a présenté, en défense publique, avec succès, sa thèse de doctorat à la VUB. Il a ainsi obtenu le plus haut titre universitaire que son diplôme de Master de la Haute École pouvait lui apporter. La HE2B est très heureuse de constater qu'en réalisant son cursus en son sein et en poursuivant ses travaux de recherches dans un des laboratoires de la HE2B ISEK, on peut arriver aux fins scientifiques reconnues par des Universités belges.





# 2022-2023 – Rétrospective/Faits marquants

## “Désolé-e pour le dégenrement - Thématiques LGBTQIA+ et Travail social” à la HE2B IESSID

Le 16 mai 2023, le Département des Sciences Sociales, de l'Information et de la Documentation de la HE2B (IESSID) organisait la journée « Désolé-e pour le dégenrement - Thématiques LGBTQIA+ et Travail social ». L'occasion pour ce Département de proposer une thématique actuelle, au creux des enjeux et débats sociétaux d'aujourd'hui. Cette journée s'est clôturée par le spectacle «En flânant dans les villes».

*#wbe #iessid #assistantsocial #nonbinaire #lgbtqia #lgbtqiaplus*

## UE Projet citoyen

Souhaitant valoriser l'implication des étudiants au sein de la HE2B, le Conseil pédagogique a construit, avec le Conseil des étudiant-e-s, une nouvelle Unité d'Enseignement (UE) complémentaire au cursus, intitulée « Projet citoyen ». Celle-ci est d'application depuis le début de l'année académique 2022-2023. Les étudiant-e-s intéressé-e-s par cette UE doivent remplir un formulaire et présenter leur projet devant le Conseil pédagogique et la Commission qualité HE2B. Une fois le projet accepté par ces deux instances, un Comité de validation, composé de membres du Conseil pédagogique et de membres de la Commission qualité HE2B, est désigné. Ce Comité sera chargé de la validation finale de l'UE. Si le Projet citoyen est validé, l'UE «Projet citoyen» sera mentionnée au sein du supplément au diplôme.

## Inter-homes à la HE2B DEFRE

La HE2B a été très heureuse d'accueillir les Olympiades inter-homes de Bruxelles organisées par l'asbl Papy Boom, des enseignant-e-s et des étudiant-e-s de la Section Éducateur Spécialisé. La HE2B remercie vivement toute l'équipe pour l'encadrement et la superbe ambiance durant cette belle journée. Valérie Glatigny, Ministre de l'Enseignement Supérieur et Thibaud Wyngaard, Premier échevin de la Commune d'Uccle étaient également présents, marquant leur soutien à cet événement inter-générationnel.



# 2022-2023 – Rétrospective/Faits marquants

## Mission princière au Japon

Une mission économique princière belge, sous la présidence de la Princesse Astrid, s'est tenue au Japon durant la semaine du 5 au 9 décembre 2022. La HE2B a été invitée à y prendre part, en tant qu'institution de l'enseignement supérieur. Cette mission économique, organisée par Wallonie-Bruxelles International, a permis à Suna TEKIR, Directrice-Présidente de la HE2B, de tisser des relations privilégiées avec des institutions d'enseignement et de recherche.

## Journée Numérique durable à la HE2B ESI

Ce 24 mars avait lieu à la HE2B ESI une journée numérique durable. Fruit d'une organisation conjointe HE2B ISIB/HE2B ESI, c'était pour notre Haute École l'occasion de s'interroger et de penser la mise en œuvre d'un grand processus de passage au numérique durable. Avec l'aide de Steve Tumson, ingénieur spécialisé dans la question, les participant-e-s ont pu prendre conscience de l'urgence de ce changement et ont pu construire avec lui des pistes de transformation du numérique, dans les cours, dans notre Haute École mais aussi pour chacun, en tant que citoyen-ne.

## Game Jam

Dans le cadre de la mission économique princière de décembre 2022, organisée au Japon, une game jam était organisée. La HE2B y participait et un de nos étudiants (Mohamed Berrah) y a été lauréat. Les objectifs de la game jam étaient notamment de créer des liens entre les institutions académiques des deux pays (Belgique et Japon) afin d'engendrer des occasions de stage et de formation pour nos étudiant-e-s. La game jam ayant réussi son pari, c'est le Bureau International Jeunesse (BIJ) et le service Bilatéral « Japon » de WBI qui financeront à travers une convention, la mobilité des étudiant-e-s lauréat-e-s, soit un voyage de cinq jours et 4 nuitées.



# 2022-2023 – Rétrospective/Faits marquants

## Nouvelle mascotte HE2B

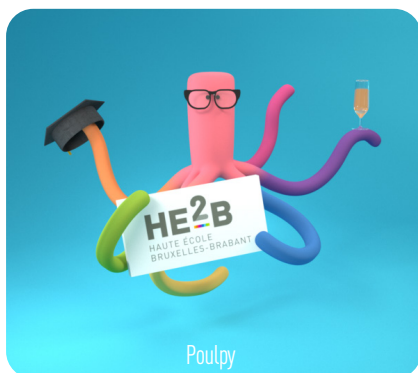
Fruit d'une collaboration avec une agence de communication externe, Hilarious, la HE2B s'est dotée d'une nouvelle mascotte, du nom de Poulpy, sympathique poulpe à six pattes (incarnant les six Départements de la HE2B), qui devient l'influenceur virtuel officiel de la HE2B. Outre son apparence sympathique, Poulpy incarne parfaitement la HE2B sous tous ses aspects positifs : choix, diversité, souplesse et facilité. C'est aussi un personnage malin, curieux, agile et ultra rapide. Son plus : il permet à n'importe quel·le étudiant·e de s'identifier facilement. En effet, le poulpe est non genré et non racisé. Cet influenceur est aussi profondément student centric : il permet d'instaurer un dialogue, un personnage d'écoute et de libération de la parole étudiante. On peut discuter avec un personnage, l'interpeller, le questionner.

## Salon SIEP

Le stand de la HE2B, installé habituellement lors des Salons SIEP, a été complètement revu et adapté à la nouvelle ligne de communication de la Haute École. De nouvelles couleurs, une nouvelle image de marque, l'utilisation de Poulpy, un espace repensé et réorganisé, la HE2B a inauguré, auprès du grand public, sa nouvelle charte graphique lors du Salon SIEP de Bruxelles des 25 et 26 novembre 2022.

## 20 kilomètres de Bruxelles

Le dimanche 28 mai 2023 avait lieu la 43ème édition des 20 kilomètres de Bruxelles. Des étudiant·e·s et collègues du Département des Sciences de la Motricité de la HE2B ont encadré les coureurs de Wallonie-Bruxelles Enseignement pendant la course. Une très belle occasion de mettre en pratique les acquis d'apprentissage issus des enseignements du Département des Sciences de la Motricité.





2022-2023

**HE2B**  
HAUTE ÉCOLE  
BRUXELLES-BRABANT

