

# HE2B

HAUTE ÉCOLE  
BRUXELLES-BRABANT

DÉPARTEMENT PÉDAGOGIQUE

## MASTERS EN ENSEIGNEMENT

**SECTION 1** préscolaire jusqu'à la 2<sup>ème</sup> primaire

**SECTION 2** 3<sup>ème</sup> préscolaire et primaire

**SECTION 3** 5<sup>ème</sup> primaire à la 3<sup>ème</sup> secondaire



HAUTE ÉCOLE  
FRANCISCO FERRER



haute école  
lucia de brouckère



UNIVERSITÉ  
LIBRE  
DE BRUXELLES

# HE2B

HAUTE ÉCOLE  
BRUXELLES-BRABANT





## POURQUOI DEVENIR ENSEIGNANT À LA HE2B ?

- Vous bénéficiez d'un enseignement supérieur de qualité.
- Vous évoluez dans un environnement accueillant et diversifié fondé sur des valeurs humanistes, démocratiques et de neutralité.
- Une équipe d'enseignants (psycho-pédagogues, didacticiens et professionnels du terrain) vous accompagne dans des ateliers de formation professionnelle tout au long de votre formation.
- Des stages participatifs dès la première année dans nos écoles partenaires vous permettent d'exercer votre pratique dans une variété de lieux et de contextes d'enseignement.
- Des activités pédagogiques diverses (observations sur le terrain, sorties, stages sportifs extérieurs, formations complémentaires données par des experts...) vous permettent d'enviesager l'étendue du métier d'enseignant.
- Les programmes de cours incluent les nouveaux enjeux sociétaux - enjeux climatiques et environnementaux, question du genre, prévention et gestion du harcèlement, multilinguisme - et vous outillent pour faire face aux défis de l'enseignement de demain.
- Deux campus vous offrent une infrastructure conviviale avec de nombreux espaces verts.
- Deux campus vous offrent des services variés et adaptés à vos besoins : bibliothèques, imprimerie, instrumentarium, salles de sports, maison de la recherche, aide à la réussite, tutorat...



# LA RÉFORME DE LA FORMATION DES ENSEIGNANTS

La réforme de la formation initiale a pour ambition de répondre aux nouveaux besoins du métier d'enseignant dans le cadre du Pacte pour un enseignement d'Excellence installé dans les écoles.

Le Département Pédagogique HE2B et ses partenaires de l'enseignement supérieur (Haute Ecole Francisco Ferrer, Haute Ecole Lucia de Brouckère et Université Libre de Bruxelles) ont uni leurs expertises afin de vous offrir une formation de qualité.

Forte de ces collaborations, la HE2B propose des masters alliant des compétences

universitaires et des compétences professionnelles portées par des experts de la pédagogie, de la didactique et par des professionnels du terrain.

Nos grilles de formation ont été réfléchies pour vous permettre une éventuelle réorientation d'une formation à une autre durant ou au terme de la première année. De même, ces grilles de formation prennent en compte la continuité entre les niveaux d'enseignement: passage du préscolaire au primaire en Section 1 et 2, passage du primaire au secondaire en Section 2 et 3.

## LES ECTS

Conformément au processus de Bologne, notamment mis en place afin de favoriser la mobilité des étudiants entre les pays européens, les études du master en enseignement comptent **240 ECTS**.

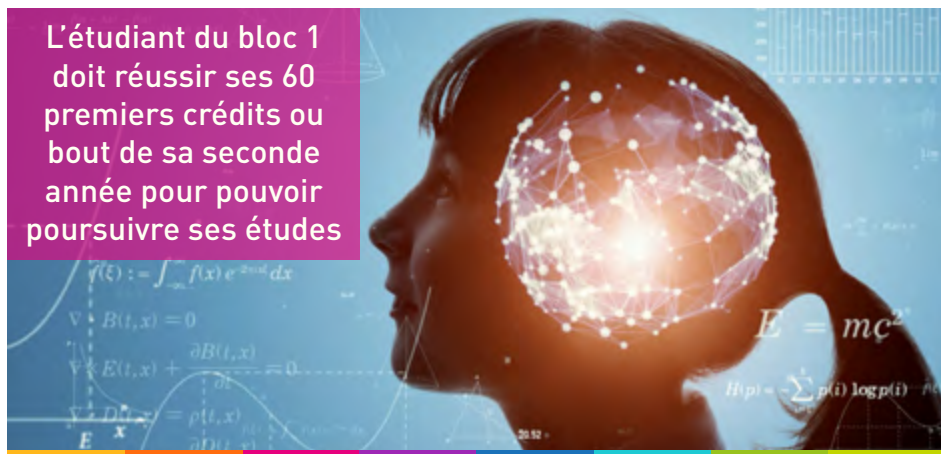
Un ECTS, ou European Credit Transfer System, est un crédit. Au cours de ses études, l'étudiant peut donc engranger 240 crédits (répartis en 4 blocs de 60 crédits chacun). Ceux-ci seront valorisables si l'étudiant

décide de compléter sa formation en poursuivant d'autres études.

### REMARQUE IMPORTANTE

**Certains cours** sont progressifs et il est nécessaire que les bases soient acquises et les crédits validés pour pouvoir s'inscrire au niveau supérieur.

L'étudiant du bloc 1 doit réussir ses 60 premiers crédits ou bout de sa seconde année pour pouvoir poursuivre ses études



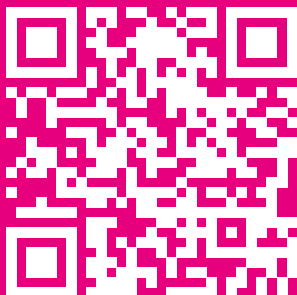
## QU'EST-CE QUI CHANGE ?

- Obtention d'un master 60, soit 4 années de formation.
- Obtention d'un diplôme en codiplomation avec l'Université Libre de Bruxelles.
- Obtention d'un diplôme avec possibilité d'enseigner sur différents niveaux.

|           | Accueil  | Maternelle |    |   | Primaire |    |    |    |    |   | Secondaire |    |    |    |    |  |
|-----------|--|------------|----|---|----------|----|----|----|----|---|------------|----|----|----|----|--|
|           | A  | M1         | M2 | M3  | P1       | P2 | P3 | P4 | P5 | P6  | S1         | S2 | S3 | S4 | S5 | S6   |
| Section 1 | POUR ENSEIGNER DE L'ACCUEIL À LA 2 <sup>ÈME</sup> PRIMAIRE |            |    |   |          |    |    |    |    |   |            |    |    |    |    |  |
| Section 2 |  |            |    | POUR ENSEIGNER DE LA 3 <sup>ÈME</sup> MATERNELLE À LA 6 <sup>ÈME</sup> PRIMAIRE |          |    |    |    |    |   |            |    |    |    |    |  |
| Section 3 |  |            |    |   |          |    |    |    |    | POUR ENSEIGNER DE LA 5 <sup>ÈME</sup> PRIMAIRE À LA 3 <sup>ÈME</sup> SECONDAIRE |            |    |    |    |    |  |
| Section 4 |  |            |    |   |          |    |    |    |    |   |            |    |    |    |    | ORGANISÉ PAR LES UNIVERSITÉS EN COLLABORATION AVEC LES HAUTES-ÉCOLES |
| Section 5 |  |            |    |   |          |    |    |    |    |   |            |    |    |    |    |  |

## GRILLE DE COURS

Consultez la dernière version de notre grille de cours en scannant le Qr code :





# PRÉSENTATION DES SECTIONS

| Liste des formations proposées   | Bruxelles<br>Campus<br>DeFré          | Nivelles<br>Campus<br>Nivelles        |
|--|---------------------------------------|---------------------------------------|
| <b>Section 1</b>   | D <sub>F</sub>                        | N <sub>v</sub> <small>NOUVEAU</small> |
| <b>Section 2</b>   | D <sub>F</sub>                        | N <sub>v</sub>                        |
| <b>Section 3</b>   |                                       |                                       |
| Français et éducation à la philosophie et à la citoyenneté             | D <sub>F</sub>                        | N <sub>v</sub>                        |
| Français et morale   | D <sub>F</sub>                        | N <sub>v</sub>                        |
| Français, français langue étrangère et français langue d'apprentissage | D <sub>F</sub> <small>NOUVEAU</small> | N <sub>v</sub> <small>NOUVEAU</small> |
| Français et éducation culturelle et artistique                         | D <sub>F</sub> <small>NOUVEAU</small> | N <sub>v</sub> <small>NOUVEAU</small> |
| Langues germaniques  | D <sub>F</sub>                        | <del></del>                           |
| Sciences humaines  | D <sub>F</sub>                        | N <sub>v</sub>                        |
| Sciences   | D <sub>F</sub>                        | <del></del>                           |
| Mathématiques et formation numérique                                   | D <sub>F</sub> <small>NOUVEAU</small> | <del></del>                           |
| Formation manuelle, technique et technologique et formation numérique  | <del></del>                           | N <sub>v</sub> <small>NOUVEAU</small> |
| Education physique et éducation à la santé                             | <del></del>                           | N <sub>v</sub>                        |



## SECTION 1

Vous serez placé, dès le début de vos études, dans un processus de formation qui vous permettra de répondre aux objectifs de l'enseignement préscolaire et primaire (de l'entrée en maternelle à la fin de la 2e primaire).

Vous concevrez des activités qui permettront aux enfants de trouver une réponse à leurs besoins. Par le biais de dispositifs didactiques et pédagogiques, vous envisagerez des situations qui font sens et contribuerez à l'ancrage des comportements sociaux qui préparent l'enfant à devenir un citoyen.

La formation comprend deux volets indissociables et complémentaires: les contenus théoriques et la pratique professionnelle. Elle privilégie une pédagogie

active aux travers des différents cours et d'ateliers de formation professionnelle (AFP) qui vous aideront dans la construction de vos savoirs et de vos savoir-faire. Ces AFP sont encadrés par 3 professeurs (psychopédagogue, didacticien et enseignant de terrain) qui vous guideront dans la construction d'une séquence d'apprentissage qui sera expérimentée avec des groupes d'enfants.

Dans le cadre des stages de pratique professionnelle, réalisés dès la première année, vous aurez l'opportunité de mettre en pratique vos acquis par la mise en œuvre de dispositifs plaçant les enfants qui vous seront confiés au centre des apprentissages.

## SECTION 2

L'instituteur primaire est un professionnel de l'apprentissage. Pour ce faire, il doit acquérir une maîtrise des dispositifs didactiques propres aux différentes disciplines. De même, il doit articuler les exigences théoriques avec la réalité pratique de la classe et avec son identité professionnelle et personnelle.

Au cours de votre formation, les dispositifs pédagogiques et didactiques s'inscriront dans le courant de la pédagogie active qui placeront les classes d'élèves dont vous aurez la responsabilité au centre des apprentissages. Vous serez constamment invité à pratiquer une analyse réflexive de vos observations et de votre pratique professionnelle.

La formation comprend deux volets indissociables et complémentaires: les contenus théoriques et la pratique professionnelle. Elle privilégie une pédagogie active aux travers des différents cours et d'ateliers de formation professionnelle (AFP) qui vous aideront dans la construction de vos savoirs et de vos savoir-faire. Ces AFP sont encadrés par 3 professeurs (psychopédagogue, spécialiste et instituteur de terrain) qui vous guideront dans la construction d'une séquence d'apprentissage qui sera expérimentée avec des groupes d'enfants. Dans le cadre des stages de pratique professionnelle, réalisés dès la première année, vous aurez l'opportunité de mettre en pratique vos acquis par la mise en œuvre de dispositifs plaçant les enfants qui vous seront confiés au centre des apprentissages.

## SECTION 3

Vous vous spécialiserez dans deux ou trois matières d'enseignement (voir options). Toutefois, la seule maîtrise de ces disciplines ne suffit pas pour les enseigner efficacement. Vous deviendrez un professionnel de l'enseignement-apprentissage de ces matières, capable de répondre au défi d'un enseignement de qualité pour tous.

Au cours de votre formation, vos compétences professionnelles sont développées au travers d'une forte articulation théorie/pratique en privilégiant une pédagogie active. Dès le début de la formation, les

connaissances pédagogiques, socio-affectives et socio-culturelles, les savoirs liés aux différentes disciplines d'enseignement, leur didactique spécifique et leur mise en pratique sont développés de manière conjointe.

Vous serez amenés à construire et à expérimenter différents dispositifs pédagogiques et didactiques ainsi qu'à développer une démarche réflexive qui vous mènera progressivement à une pratique de classe assurée et autonome.

### Options :

#### **Français et Education à la Philosophie et à la citoyenneté**

#### **Français et Morale**

#### **Français, Français langue étrangère**

#### **Français langue d'apprentissage**

#### **Français et éducation culturelle et artistique**

Vous souhaitez développer auprès des adolescents le goût de la lecture, l'aptitude à communiquer et les doter d'un bagage culturel commun? Mettre vos compétences au service de l'intégration des locuteurs non francophones ou francophones

fragiles vous tient à cœur? Développer l'esprit critique des jeunes afin d'en faire des citoyens actifs, créatifs et solidaires vous importe? Ces quatre formations vous formeront à répondre à ces enjeux déterminants pour la société de demain.

### **Langues germaniques**

Vous souhaitez transmettre à vos élèves votre amour pour les langues étrangères? Vous avez à cœur d'éveiller chez eux la curiosité et l'intérêt pour la culture de nos voisins anglophones et néerlandophones? En tant que diplômé en langues germaniques, vous pourrez enseigner dans tous

les réseaux de la 3ème primaire à la 3ème secondaire.

Et si la demande d'enseignants en langues est déjà importante aujourd'hui, elle ne cessera de croître dans les années à venir. Alors, n'hésitez plus!

### **Sciences humaines**

Vous souhaitez comprendre la société dans laquelle vous évoluez? L'histoire, la géographie, les sciences sociales et économiques vous intéressent et vous

souhaitez les enseigner? Cette profession passionnante au contact des adolescents est faite pour vous.



## SECTION 3

### Sciences

Découvrir comment se construisent les lois et les modèles scientifiques vous fait palpiter ? Vous souhaitez aider les élèves à développer leur esprit critique et leur capacité d'observation ? Vous voulez faire

pétiller leurs yeux devant le spectacle de la science, la diversité du vivant, les mécanismes de la chimie, les lois de la physique ? Alors cette formation est faite pour vous.

### Mathématiques et formation numérique

Vous souhaitez développer l'esprit logique et les capacités d'abstraction et de raisonnement auprès des adolescents ? Leur permettre de modéliser et de résoudre des problèmes de la vie courante, porteurs de sens ? Leur fournir un arsenal d'outils mathématiques, donnant ainsi tous les prérequis nécessaires à leur implication dans d'autres disciplines scientifiques ? La formation en mathématiques répond à

ces besoins. De plus, avec le support d'une formation numérique, vous aurez tout le bagage nécessaire pour une meilleure compréhension et une intégration efficace de logiciels dans vos cours, que ce soit pour l'écriture, pour le calcul, le codage ou la modélisation. N'hésitez plus, l'option «Mathématiques et formation numérique» est faite pour vous.

### Formation Manuelle, Technique, Technologique et Numérique (FMTTN) :

Vous souhaitez développer auprès des adolescents une curiosité intellectuelle dans des secteurs variés tels que les techniques de culture, l'alimentation, l'habitat, les matières et matériaux et les objets technologiques. Un volet important de la formation FMTTN est également consacré à l'environnement numérique de nos sociétés contemporaines. Des cours théo-

riques ponctués d'ateliers pratiques permettent de développer les connaissances et expertises dans les domaines tels que la gestion de l'information, la communication, la création de contenus numériques et la sécurité. La formation bénéficie des laboratoires de la Haute École (matériaux, électronique, robotique,...)

### Éducation physique et éducation à la santé

Vous souhaitez amener les élèves, à mettre en place les conditions du développement de leurs capacités physiques, leur bien-être corporel, émotionnel et leur santé physique. Pour y parvenir la formation

«Éducation physique et éducation à la santé» vous propose une diversité de cours pratiques, théoriques, stages sportifs et pédagogiques. À l'issue de ce cursus, vous pourrez vous épanouir dans la profession passionnante d'enseignant.

# INSCRIPTIONS

## Procédure

Les inscriptions se font UNIQUEMENT en ligne. L'étudiant complète son dossier et le soumet via notre site internet (de juin à fin septembre).

Nous analyserons ensuite son profil et le recontacterons afin de finaliser son inscription.

## Documents et pièces administratives obligatoires à fournir pour l'inscription :

- Le Certificat de l'Enseignement Secondaire Supérieur (CESS).

→ Pour les étudiants ayant terminé leurs études au mois de juin ou septembre précédant l'inscription : l'attestation provisoire de réussite.

→ Pour les étudiants titulaires d'un bac délivré par une École européenne : une copie du diplôme et du relevé de notes.

→ Pour les étudiants étrangers : l'équivalence du diplôme (la demande d'équivalence doit être déposée AVANT LE 15 JUILLET au **Service des Equivalences de la Communauté Française**, rue A. Lavallée 1 – 1080 Bruxelles - Tél. : 02/690 86 86 - Site Internet : [www.equivalences.cfwb.be](http://www.equivalences.cfwb.be)

- Une photocopie de la **carte d'identité**.

→ Pour l'étudiant venant d'un pays ne faisant pas partie de l'Union européenne, une photocopie du permis de séjour. La durée de validité de ce document doit couvrir l'année académique.

- Les **attestations officielles** justifiant les activités entreprises après les études secondaires.

→ Pour les études supérieures et formations : certificats de fréquentation scolaire (avec dates de début et fin et régime horaire) + résultats + attestation de visite médicale et attestation d'apurement de dettes (pour les études supérieures en Belgique) ;

→ Pour le travail : attestation de l'employeur avec horaire de travail ou copie du C4.

→ Pour le chômage : attestation de l'ONEM prouvant qu'il n'y a jamais eu de demande de dispense pour suivre des études de plein exercice et attestation d'inscription chez Actiris/Forem avec les dates de chaque période.

- Pour **Education Physique et éducation à la santé**, les étudiants doivent fournir un certificat de non contre-indication à la pratique d'un sport à faire compléter par un médecin traitant (à effectuer à partir du mois de mai de l'année d'inscription). Document à télécharger sur le site [www.he2b.be](http://www.he2b.be)

Pour toute situation particulière, le candidat peut s'informer de la nature des documents à produire auprès du secrétariat des étudiants du campus concerné ([defre-sec@he2b.be](mailto:defre-sec@he2b.be) ou [nivelles@he2b.be](mailto:nivelles@he2b.be))

## Frais d'inscriptions

Ceux-ci varient d'une section à l'autre. Renseignements auprès du secrétariat des étudiants, ou sur notre site internet [www.he2b.be](http://www.he2b.be).

L'inscription est effective à la réception du paiement et lorsque le dossier de l'étudiant est complet.

Un droit d'inscription spécifique est réclamé pour les étudiants étrangers (hors Union européenne) dont les parents (ou le conjoint ne résident pas en Belgique (992 € + les frais d'inscription).

## Admissions personnalisées

Les étudiants ayant obtenu un diplôme dans l'enseignement supérieur ou justifiant d'une expérience personnelle ou professionnelle de plusieurs années en rapport avec le cursus visé peuvent éventuellement obtenir une réduction de la durée des études, après examen de leur dossier par la commission d'admission et validation des programmes (CAVP).

## INFORMATIONS PRATIQUES

### Services aux étudiants (SAE) :

- **Le service social (SSE)** : celui-ci a pour mission d'aider chaque étudiant à surmonter les difficultés qui peuvent entraver la bonne continuité de ses études.
- **Le service d'accueil et d'accompagnement (SAA)** : a pour mission de soutenir et d'encourager les étudiants présentant des spécificités qui font obstacle à leur vie académique.
- **Le service d'aide à la réussite (SAR)** : s'adresse prioritairement aux étudiants inscrits en première année d'études supérieures dans une optique préventive dès la rentrée et, ensuite, dans une perspective de médiation.
- **Le service élites sportives (SES)** : L'attribution de ces statuts sportifs a pour vocation de favoriser l'excellence tant sportive que scolaire.
- **Relations internationales (B2RI)** : partir en Europe ou hors Europe en Erasmus +

### Logement :

Les conditions de logement les plus avantageuses sont offertes par les internats de la Communauté française. De plus, le service social centralise les offres de logement dans un fichier disponible au secrétariat des étudiants. L'assistante sociale se tient également à la disposition de l'étudiant pour donner des informations sur la législation, les contrats de bail, les différends entre propriétaire et locataire, la garantie locative...

### **INTERNAT MIXTE JEAN DE NIVELLES :**

**Rue Fief du Rognon, 13** - 1400 Nivelles  
+32 67 49 39 39 - +32 67 493937  
courriel : [internat@jeandenivelles.be](mailto:internat@jeandenivelles.be)  
web : [www.jeandenivelles.be](http://www.jeandenivelles.be)

### **INTERNAT POUR GARÇONS :**

**Avenue Hamoir, 24** - 1180 Bruxelles  
+32 2 374 12 27 - +32 2 374 12 71  
courriel : [mde.hamoir@iacfucclle.net](mailto:mde.hamoir@iacfucclle.net)  
web : <http://iacf-internat-ucclle.be/fr>

### **INTERNATS POUR FILLES :**

**Square De Fré, 2** - 1180 Bruxelles  
+32 2 374 59 43 - +32 2 374 2412  
courriel : [iacf@iacfdefre.be](mailto:iacf@iacfdefre.be)  
web : [www.iacfdefre.be](http://www.iacfdefre.be)

**Rue de l'Abbaye, 26** - 1050 Bruxelles  
+32 2 649 50 09 - +32 2 647 17 19  
courriel : [direction@iacfabbaye.be](mailto:direction@iacfabbaye.be)  
web : [www.iacfabbaye.be](http://www.iacfabbaye.be)

**Rue de Bourgogne, 48** - 1190 Bruxelles  
+32 2 345 64 20 - +32 2 349 62 89  
courriel : [info@iacf.be](mailto:info@iacf.be)  
web : [www.iacf.be](http://www.iacf.be)

# HE2B

HAUTE ÉCOLE  
BRUXELLES-BRABANT

Les dates des journées portes ouvertes  
sont visibles sur notre site internet.

Les cours sont accessibles sur RDV  
toute l'année.

## CAMPUS DEFRE

Avenue De Fré, 68  
1180 Uccle  
T. : +32 (0)2 374 00 99

✉ defre-sec@he2b.be

## CAMPUS NIVELLES

Rue Emile Vandervelde, 3  
1400 Nivelles  
T. : +32 (0)67 21 31 14

✉ nivelles@he2b.be



SITE INTERNET  
[www.he2b.be](http://www.he2b.be)



FACEBOOK  
MyHe2b

## ACCÈS

### CAMPUS DEFRE :

**En train:** Fré

- Uccle-Calvoet (15 min.)

**En tram :**

- Stib 4 et 92 (arrêt Héros)
- Stib 51 (arrêt Globe)

**En bus :**

- Stib 60 (arrêt Houzeau)
- Stib 98 (arrêt Héros)
- De Lijn 136, 137, 365, W (arrêt Defré)
- Tec Uccle-Argenteuil-Berlaymont (arrêt Statuaires)

### CAMPUS NIVELLES :

**En train:**

- Gare de Nivelles (10 min.)



WALLONIE-BRUXELLES  
ENSEIGNEMENT



HAUTE ÉCOLE  
FRANCISCO FERRER



haute école  
lucia de brouckère



UNIVERSITÉ  
LIBRE  
DE BRUXELLES

# HE2B

HAUTE ÉCOLE  
BRUXELLES-BRABANT